

IDENTIFICATION

2

Identifiant

8234-07-3783

Adresse

70, avenue Belmont

Dénomination

Église Valois United



DONNÉES HISTORIQUES

Novembre 2003

Construction

- Date ou période de construction : 1929 (première église); 1955-1956 (seconde église).
- Concepteur(s) : A.D. Thacker, architecte (première église); Peter Dobush, architecte (seconde église)
- Propriétaire d'origine : Église Unie du Canada

Présentation sommaire

L'édifice religieux sis à l'angle des avenues Belmont et Queen a été bâti en 1929 selon les plans de l'architecte A. D. Thacker pour servir de temple aux fidèles de l'Église Unie du Canada résidant dans le secteur Valois Bay Heights. L'église Valois United apparaît distinctement sur le plan *Valois Bay Park & Valois Bay Heights* réalisé en 1930 pour le promoteur Arthur H. Milroy. L'église de Thacker est de modestes dimensions et s'inscrit dans le courant de l'architecture néogothique avec ses longues baies en arc d'ogive. Sa volumétrie demeure toutefois relativement dépouillée, comme il est de mise dans la tradition religieuse de l'Église Unie. De plan en forme de « T », l'église est formée d'une nef unique et d'un transept. L'entrée se situe dans un porche érigé à la rencontre de la nef et du bras de transept, sur le long côté.

Après la Seconde Guerre mondiale, les différents secteurs de Valois connaissent une croissance importante. Les fidèles de l'Église Unie du Canada, comme ceux des principales dénominations du secteur, entreprennent la construction d'une nouvelle église sur le même site. Le nouveau temple, érigé en 1955-1956 selon les plans de l'architecte Peter Dobush, sera adossé à l'ancien. Il est relié au bâtiment de Thacker par un passage couvert et adopte une architecture d'une grande simplicité. La nouvelle construction est très différente de l'ancienne église. En effet, le nouveau bâtiment se compose d'une seule nef de plan

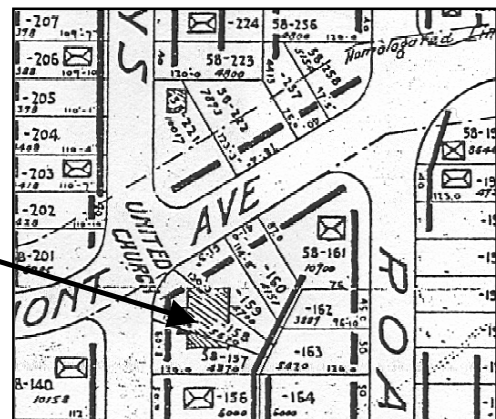
rectangulaire et sans transept et il est recouvert d'une toiture à deux versants droits. L'entrée principale est située sur le petit côté plutôt que sur le long, et elle est précédée d'un porche ouvert. De plus, la nouvelle église ne possède pas de clocher; en raison de la proximité de l'aéroport de Dorval, la hauteur de l'église ne devait pas dépasser 40 pieds. En raison de leurs nombreuses différences, les deux temples ne forment pas un ensemble homogène.

Principales modifications

- Construction d'un second temple attenant au premier en 1955-1956 selon les plans de l'architecte Peter Dobush.
- La toiture a été recouverte de bardeaux d'asphalte.
- La porte d'entrée du porche a été remplacée et redimensionnée.
- Une entrée secondaire et un appentis ont été ajoutés à l'arrière de l'église.

Église de 1929

Plan *Valois Bay Park & Valois Bay Heights* réalisé en 1930 pour le promoteur Arthur H. Milroy. BPPC.



DONNÉES ARCHITECTURALES

Typologies

- Typologie fonctionnelle (fonction d'origine et usage actuel) : Église
- Typologie constructive apparente : Charpente claire
- Typologie formelle dominante (courant stylistique) : Néogothique

Paysage

- Environnement immédiat : Secteur constitué de maisons unifamiliales. Plusieurs arbres matures.
- Type d'implantation : Bâtiment isolé situé au centre du terrain. L'implantation à une intersection permet une présence plus forte de l'église dans son milieu.

Architecture

L'ornementation de l'église d'origine (1929) est sobre et constituée d'éléments caractéristiques de l'architecture néogothique tels que les baies élancées à arc d'ogive situées aux extrémités de la nef et du bras du transept, les chevrons apparents et les menuiseries des baies du soubassement qui donnent l'impression de baies jumelées à arc ogival.

État physique

- Détériorations mineures : Le crépi qui revêt les murs extérieurs de l'église démontre des signes de vieillissements tels de fissures.

ÉVALUATION PATRIMONIALE

Valeur patrimoniale

- Appréciation générale : Bonne.
- Intérêt d'art et d'architecture : Le style néogothique de l'église contribue à distinguer le bâtiment dans le quartier.
- Qualité d'insertion dans son environnement bâti ou paysager : L'église évoque la présence des fidèles de l'Église Unie du Canada dans le secteur de Valois Bay Heights, et elle constitue un élément structurant de la trame urbaine.

Recommandations de mise en valeur

À conserver :

- La volumétrie;
- Le crépi extérieur;
- La pierre à moellons qui recouvre le porche d'entrée et la cheminée;
- Les baies élancées à arc ogival.

À corriger :

- Remplacer le recouvrement de la toiture en bardeaux d'asphalte par un revêtement de tôle traditionnelle, de bardeaux de cèdre ou d'ardoise;
- Rétablir la porte d'entrée du porche telle qu'elle était à l'origine.

SOURCES DOCUMENTAIRES

Documents consultés

- MATTHEWS, Brian. *A History of Pointe Claire*. Pointe-Claire, Brianor, 1985, p. 159, 208, 214.
- MILROY, Arthur H. *Plan Valois Bay Park & Valois Bay Heights*. 1930. BPPC.
- MONGRAIN, Guy. *Le développement urbain de Pointe-Claire (volet 1)*. Montréal, octobre 2003.
- Permis de construction. APC.
- UNDERWRITERS' SURVEY BUREAU. *Insurance Plan of the Town of Pointe-Claire*. 1923. ANC.

Patri-Arch, avril 2004